

# **ASSEMBLEE DE CORSE**

6 EME SESSION EXTRA-ORDINAIRE DE 2018

26 ET 27 JUILLET 2018

**RAPPORT DE MONSIEUR**  
**LE PRESIDENT DU CONSEIL EXECUTIF DE CORSE**

**LANCEMENT DE LA CONCERTATION PUBLIQUE  
RELATIVE AU PROJET DE MISE A 2X2 VOIES DE LA RT 20  
ENTRE LE PR0 (BRANCHE DU GIRATOIRE DE LA  
GRAVONA) ET LE PR10+670 (PONT BONELLU) AVEC  
L'AMENAGEMENT DES GIRATOIRES INTERMEDIAIRES  
DE CALDANICCIA, D'EFFRICO ET D'AFA**

COMMISSION(S) COMPETENTE(S) :

Commission du Développement Economique, du Numérique, de  
l'Aménagement du Territoire et de l'Environnement

## RAPPORT DU PRESIDENT DU CONSEIL EXECUTIF DE CORSE

J'ai l'honneur de soumettre à l'approbation de l'Assemblée de Corse le présent rapport relatif au projet de la mise à 2x2 voies de la RT 20 entre le PR0 (branche du giratoire de la Gravona (socordis)) et le PR10+670 (pont Bonellu) et de l'aménagement des giratoires intermédiaires de Caldaniccia, d'Effrico et d'Afà en vue d'en approuver le principe et d'autoriser le lancement de la procédure de concertation préalable obligatoire en application de l'article L 103-2 du Code de l'Urbanisme et de l'article L 122-1 du code de l'environnement.

### 1) CONTEXTE GENERAL

La Collectivité Territoriale de Corse a engagé une réflexion globale pour améliorer l'entrée-sortie de l'agglomération ajaccienne. La section entre le giratoire de la Gravona et celui d'Afà constitue un axe routier important, que ce soit pour rentrer dans l'agglomération ajaccienne par la RT 21, ou bien se diriger vers la rive sud du golfe ajaccien en empruntant la RT 40.

Les remontées de file d'embouteillage en amont des giratoires intermédiaires de Caldaniccia, d'Effrico et d'Afà aux heures de pointe mettent en évidence une sous capacité des carrefours et des voies de transit pour absorber le trafic routier qui s'accroît chaque année, comme en attestent les relevés des stations permanentes du service exploitation des routes de la collectivité territoriale.



*Relevé comptage routier - station permanente du service exploitation des routes*

Le projet d'aménagement de la RT 20 se situe donc dans le département de la Corse-du-Sud (2A), sur les communes d'Aiacciu et Sarrula è Carcupinu.

La portion de route concernée par le projet se trouve entre le giratoire de galets (RT40/RT20/RT21) et le giratoire d'Afà (RT20/RD161), et s'étend sur 5 km.

La zone d'étude du projet est accessible :

- depuis Aiacciu(sud-ouest du site) via la RT 21 au sud, ou la RT 22 et la RD72 à l'ouest,
- depuis Corti (nord-est du site) : via la RT 20,
- depuis Pruprà (sud-est du site) : via la RT40.

Le projet comprend un doublement de voies de la RT 20, la création d'un giratoire intermédiaire, la dénivellation des carrefours d'Effrico et d'Afà, la création de voies directes sur le giratoire de Caldaniccia.

Ces aménagements permettront de fluidifier la circulation, d'absorber les pics de trafics journaliers, et de répondre à l'augmentation des hausses du trafic dans ce secteur.

Localisation de l'aménagement

**2) PRISE EN COMPTE DES REMARQUES DE LA PRECEDENTE  
CONCERTATION PUBLIQUE :**

Une première concertation publique relative à cet aménagement (hors dénivellation du giratoire d'Afà) a eu lieu au mois d'octobre 2017. Les riverains, les associations et toutes autres entités publiques ont eu accès pendant un mois à un registre disponible dans les mairies d'Aiacciu et de Sarrula è Carcupinu pour faire part de leurs doléances. Les trois grandes remarques à retenir concernaient :

- l'enjeu de l'emprise foncière agricole,
- les enjeux économiques pour les concessionnaires de bateaux à proximité immédiate de la zone et pour les deux carrières situées entre le giratoire de la Gravona et celui de Caldaniccia,
- et la nécessité de réaliser une piste cyclable pour permettre aux usagers de se déplacer en toute sécurité sur la zone.

La collectivité de Corse a répondu, autant que faire se peut, à toutes les doléances issues de la première concertation publique :

- le tracé routier est accolé au maximum avec celui de la voie ferrée. Contrairement aux premières versions, le tracé actuel est élargi de part et d'autre de la RT20 existante pour permettre la mise à 2×2 voies et limite au maximum l'emprise foncière agricole,
- un giratoire intermédiaire entre le carrefour de la Gravona et celui de la Caldaniccia est créé pour répondre à plusieurs besoins. Les usagers (concessionnaire de bateaux, personnes provenant de la station d'épuration et du centre équestre) n'auront plus l'obligation d'aller jusqu'au giratoire de Caldaniccia pour retourner vers Ajaccio ou vers la rive sud ajaccienne. Ce nouveau giratoire permet également de connecter une contre allée qui supprime à la fois le passage à niveau situé à 200 mètres plus au nord et desservant la carrière Rocca et le lotissement Carlotti, tout en offrant la possibilité d'accéder au terrain Allegrini. Enfin, ce nouveau carrefour connecte la contre allée qui rétablit l'accès aux parcelles agricoles et à la carrière SECA, et qui constitue également la piste cyclable sur cette portion de l'aménagement,
- une piste pour les cyclistes est prévue sur l'aménagement lorsque le foncier est disponible afin de favoriser les déplacements doux dans la zone.

### **3) DESCRIPTION GENERALE DES TRAVAUX**

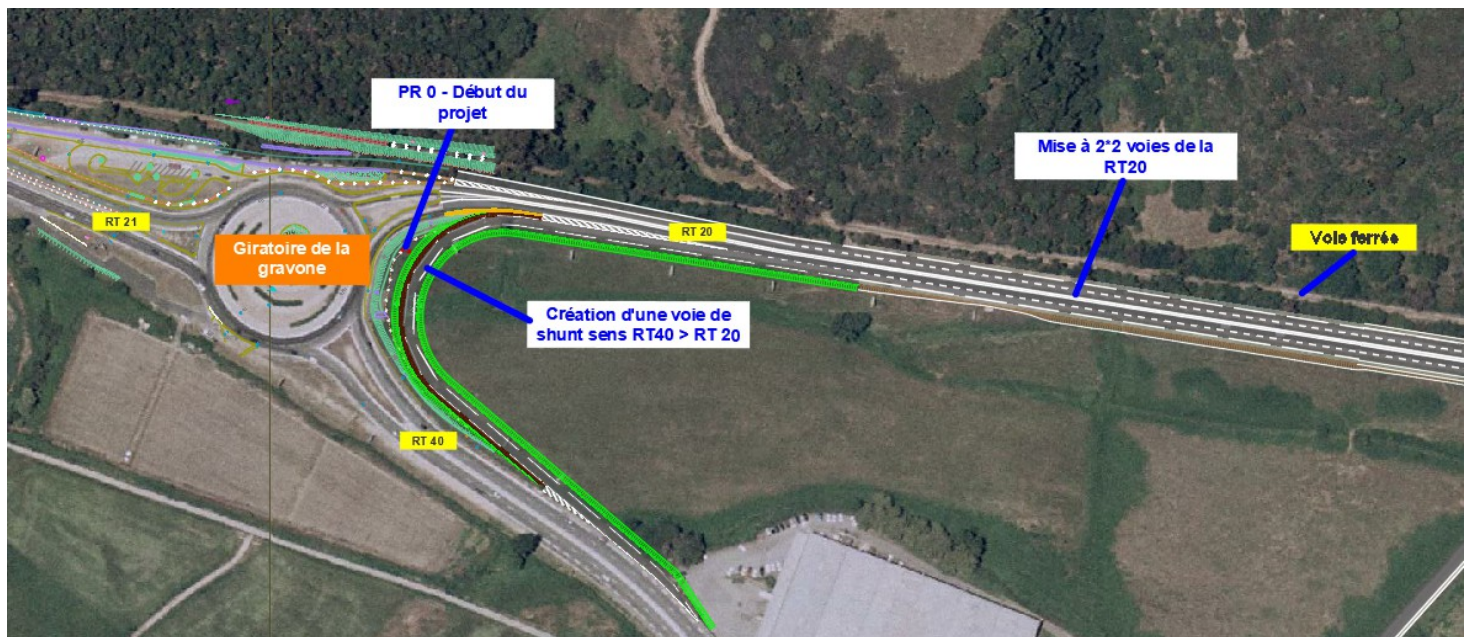
Les travaux projetés sont les suivants :

- la mise à 2×2 voies de la RT20 entre PR0 (branche du giratoire de la Gravona) et le PR10+670 (pont Bonellu) et les rétablissements d'accès,
- la création d'une bretelle dans le sens Bastelicaccia – Bastia,
- la réalisation d'un giratoire intermédiaire entre le carrefour de la Gravona et celui de Caldaniccia,
- la création de 3 voies de shunt contournant le giratoire de Caldaniccia,
- la dénivellation du giratoire d'Effrico et d'Afà par la réalisation d'un passage souterrain.

#### **3.1) Mise à 2×2 voies de la RT 20 entre PR0 (branche du giratoire de la Gravona) et le giratoire de Caldaniccia :**

##### **3.1.1) Création d'une voie directe au giratoire de la Gravona :**





L'opération débute au PR0 de la RT20, sur la bretelle nord du giratoire de la Gravona. Une voie de shunt du giratoire dans le sens RT40 vers la RT20 est prévue pour décongestionner ce carrefour important de l'entrée de l'agglomération ajaccienne. Le raccordement au niveau de la RT20 marque le début de la mise à 2x2 voies qui sera dimensionnée pour des vitesses de référence de 80km/h et sera qualifiée de voie rapide urbaine de type « U » qui respectera les normes afférentes :

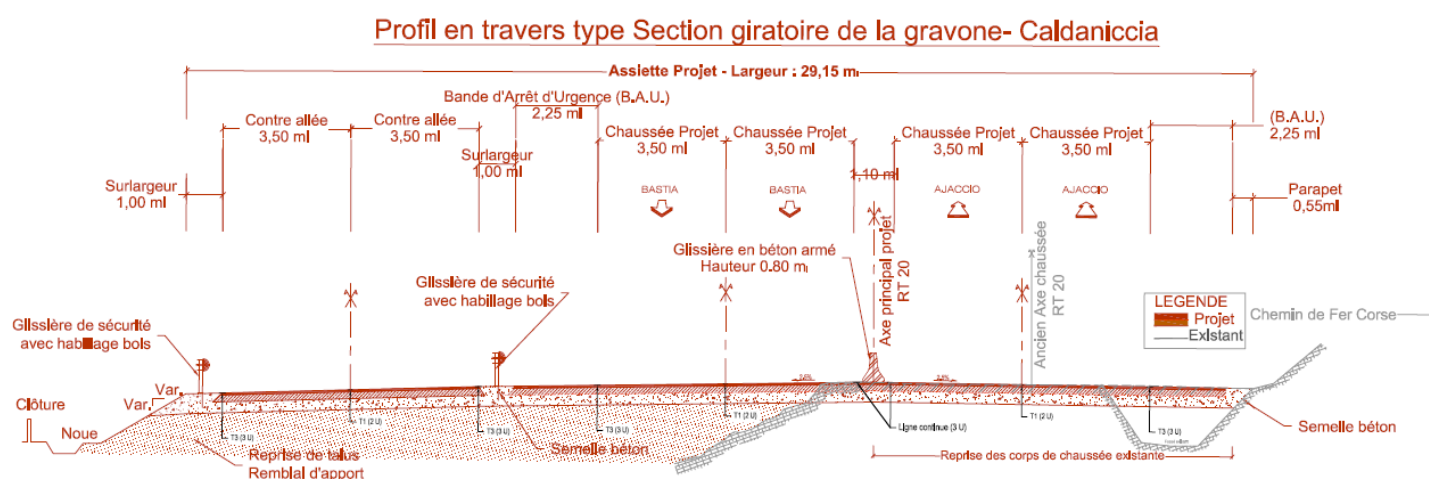
- la circulation aux usagers dont la liste est détaillée dans l'article R421-2 du Code de la route y est interdite,
- seuls les riverains existants (ou actuels) bénéficieront d'un rétablissement d'accès type « station de service » ou par contre allées,
- le stationnement sur accotement y est interdit.

### 3.1.2) Réalisation d'un giratoire intermédiaire :



Comme évoqué précédemment, ce giratoire d'un rayon extérieur de 25 mètres et possédant quatre branches répond à plusieurs besoins :

- il permet de rétablir en tout sécurité l'accès au centre équestre, à la station d'épuration et au concessionnaire de bateaux via une contre allée connectée directement à celui-ci. Les usagers auront la possibilité de rejoindre la RT20 en direction d'Aiacciu sans devoir aller jusqu'au giratoire de Caldaniccia car il est formellement proscrit de cisailier une 2x2 voies,
- il permet de connecter une contre allée côté ouest de la voie ferrée qui sera réalisée pour assurer l'accès au lotissement Carlotti, à la carrière Rocca et éventuellement au terrain Allegrini, site sur lequel est prévu la nouvelle prison d'Aiacciu. On peut noter que le passage à niveau en amont qui desservait le lotissement et la carrière sera supprimé et remplacé par un passage souterrain sous la voie ferrée grâce à cette contre allée,
- il permet de connecter également une contre allée desservant l'accès aux parcelles agricoles, à la SECA et qui fera office de piste cyclable en



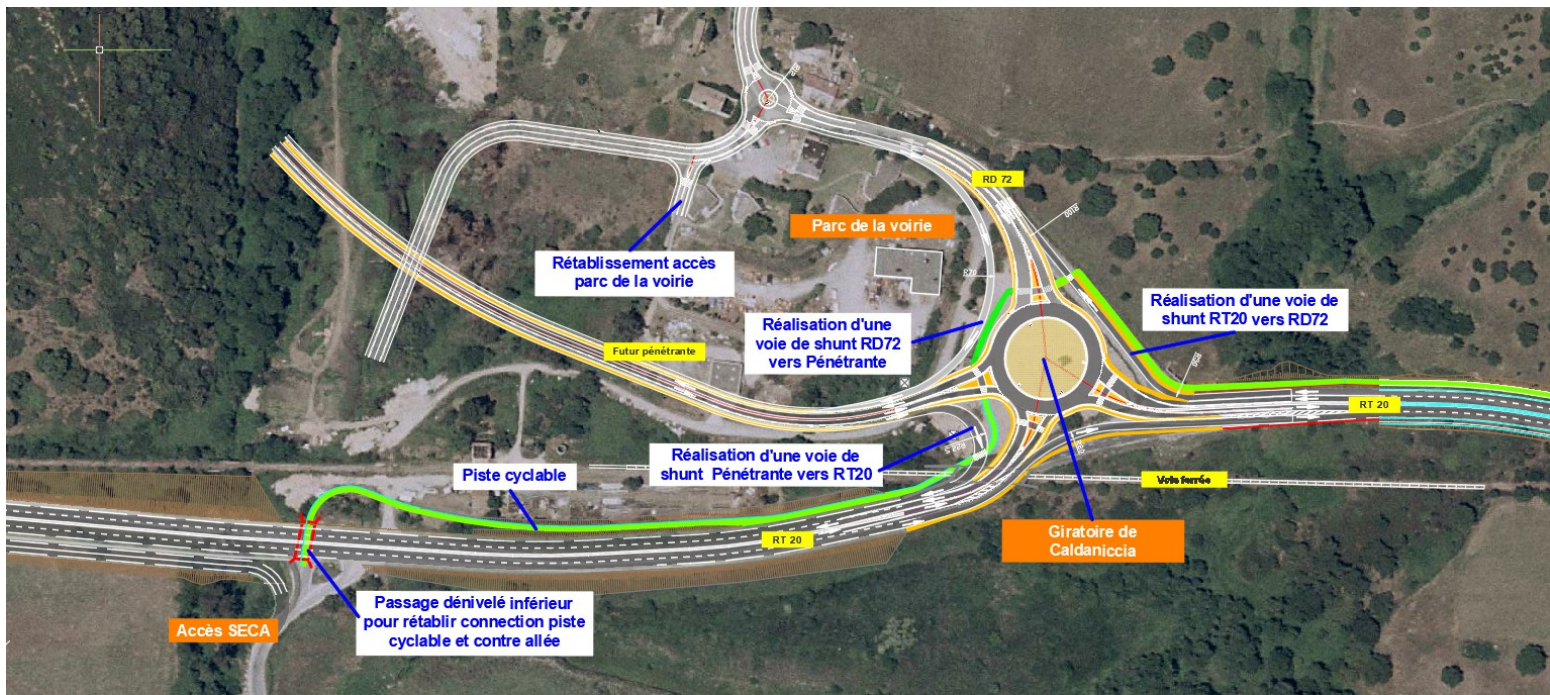
séparant les cyclistes du flux routier de la 2x2 voies.

Le profil en travers type en 2\*2 voies sur cette section prévoit une plateforme de 29,15 mètres de large :

- 4 voies de 3,50 mètres,
- 2 contre allées de 3,50 mètres,
- 2 bandes d'arrêt d'urgence de 2,25 mètres,
- la séparation des voies est matérialisée par une DBA,
- un parapet pour les zones en déblais et une glissière de sécurité ou une berme de 1 mètre pour les zones en remblais.

### 3.2) Aménagement du giratoire de Caldaniccia :

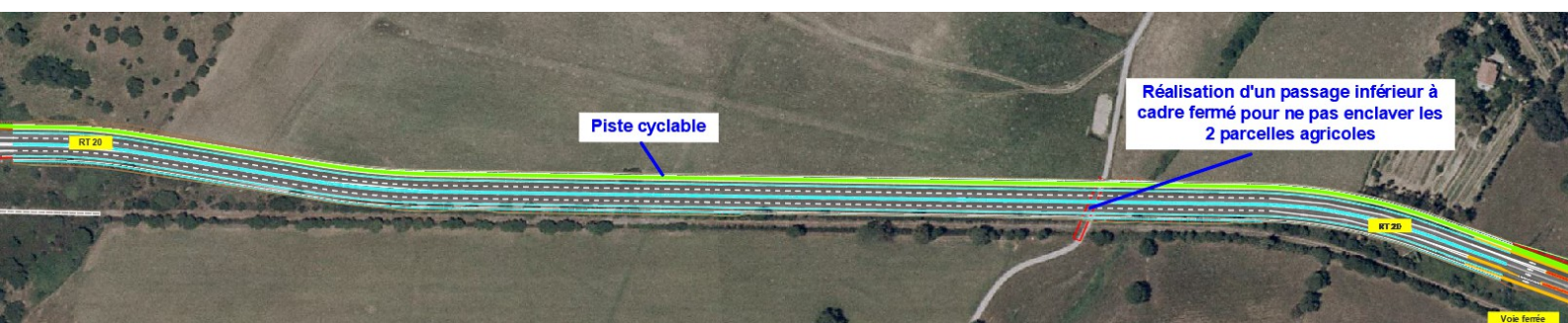




Les études circulatoires ont démontré la nécessité d'augmenter la capacité de ce carrefour pour que celui-ci puisse absorber à long terme tous les flux circulatoires engendrés par les nouveaux centres commerciaux de la zone en provenance de la RD72. La dénivellation par le haut (ouvrage pont) ou par le bas (passage souterrain à gabarit réduit) du carrefour est cependant irréalisable à cet endroit au regard de la configuration du site. En effet, la proximité de la voie ferrée, et notamment l'ouvrage ferroviaire sous la branche de la RT20 sud interdit toute dénivellation par le bas, et le profil en long de la RT20, avec les pylône EDF à proximité, n'offre pas la possibilité de réaliser un pont. C'est pourquoi, la réalisation d'un quadruple shunt reste la seule option pour augmenter la capacité du giratoire de Caldaniccia et absorber ainsi les flux circulatoires à l'horizon 2050. Il est donc prévu de rajouter les voies de shunt suivantes dans le cadre de l'opération :

- Voie de shunt RD72 vers la pénétrante,
- Voie de shunt RT20 nord vers RD72,
- Voie de shunt pénétrante vers RT20 sud,
- Voie de shunt RT20 sud vers RT20 nord (hors opération car actuellement en réalisation).

### 3.3) Mise à 2\*2 voies section giratoire de Caldaniccia – giratoire d'Effrico :



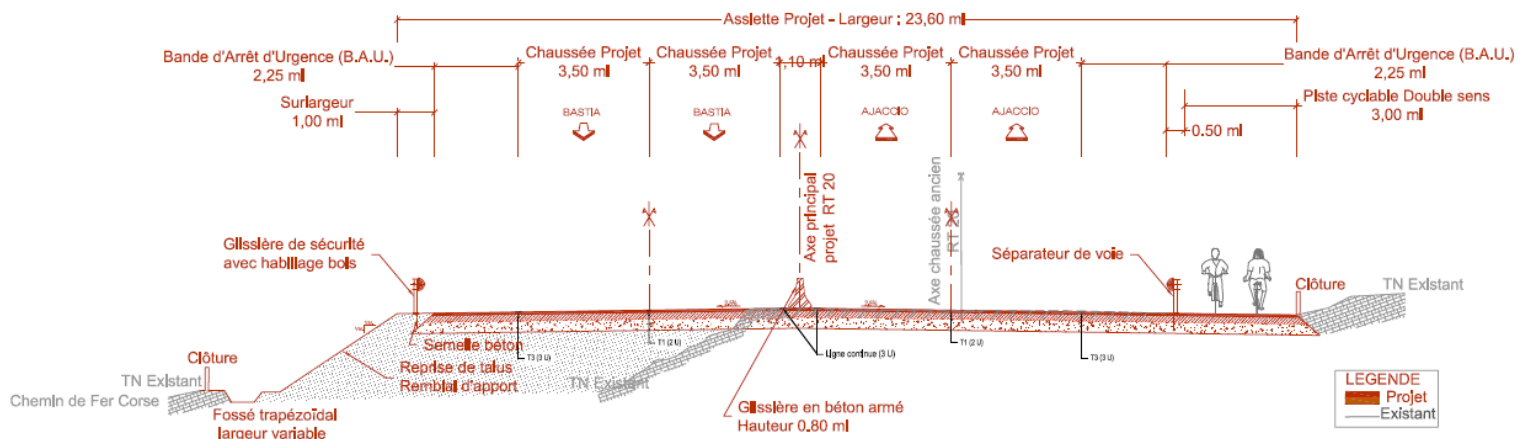


Afin de ne pas enclaver deux parcelles agricoles et d'éviter un accès direct à des engins agricoles sur la 2x2, il est prévu de réaliser un passage inférieur à cadre fermé (PICF).



*Passage inférieur à cadre fermé*

### Profil en travers type Section Caldaniccia - Effrico

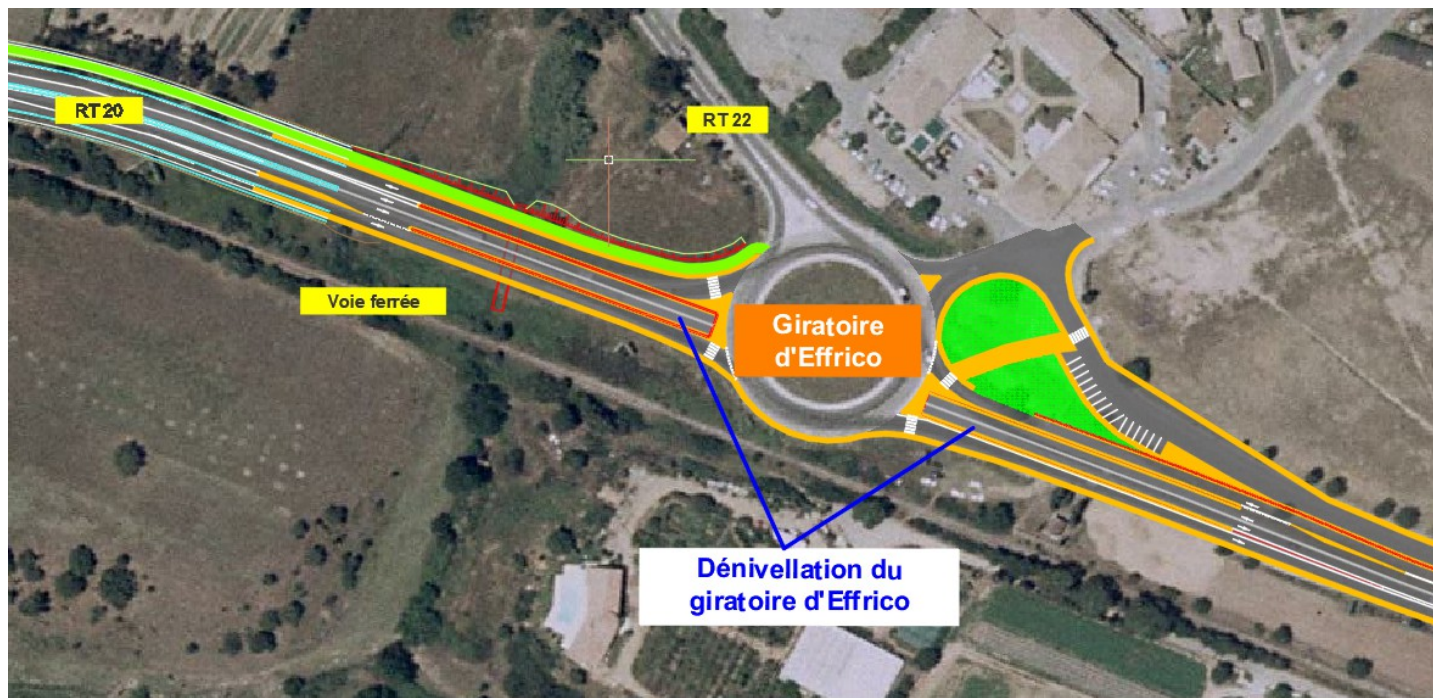


Le profil en travers type en 2x2 voies prévoit une plateforme de 23,60 mètres de large :

- 4 voies de 3,50 mètres,
- 2 bandes d'arrêt d'urgence de 2,25 mètres,
- la séparation des voies est matérialisée par une DBA de largeur 1,10 mètres,
- un parapet pour les zones en déblais et une glissière de sécurité ou une berme de 1 mètre pour les zones en remblais,
- une piste cyclable de largeur 3 mètres.

### 3.4) Dénivellation par bas du giratoire d'Effrico – passage souterrain à gabarit réduit (PSGR):

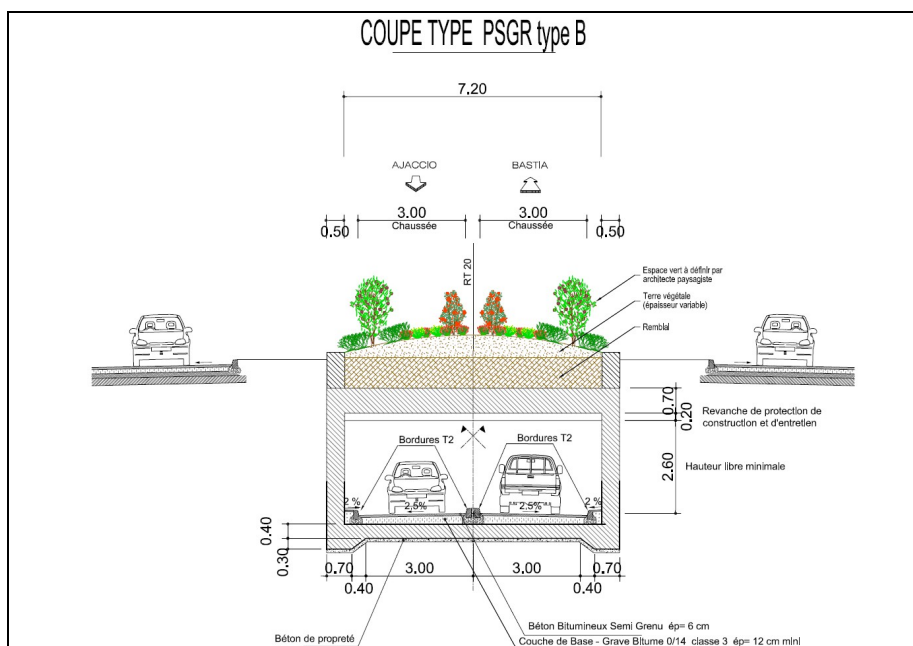
La dénivellation du giratoire d'Effrico est une opération nécessaire pour assurer la fluidité de la 2x2 voies et pour éviter tous les mouvements cisailants en provenance du collège de Baléone et de la RT22 qui sont générateurs de remontées de files d'embouteillage. La configuration du site est propice à une dénivellation par



le bas par passage souterrain à gabarit réduit (PSGR).

Le passage souterrain à gabarit réduit de type B (gabarit de 2.60 mètres, hauteur libre minimale de 2,80 mètres) autorise la circulation de plus de 80 % des véhicules utilisés en milieu urbain. Le projet d'une longueur d'environ 300 m prévoit la reprise du giratoire et la réalisation d'une trémie de 2 x 1 voie d'une largeur totale de 6 mètres. Le profil en long du carrefour giratoire sera identique à l'existant. L'aménagement prévoit la mise en place d'un système de récupération des eaux de ruissellement dans la trémie (pompes) avec rejet dans le réseau pluvial existant, situé en surface. Un système d'alerte sera également mis en place en cas d'inondation de la trémie (barrière automatique, feux, pompes situées au point bas).



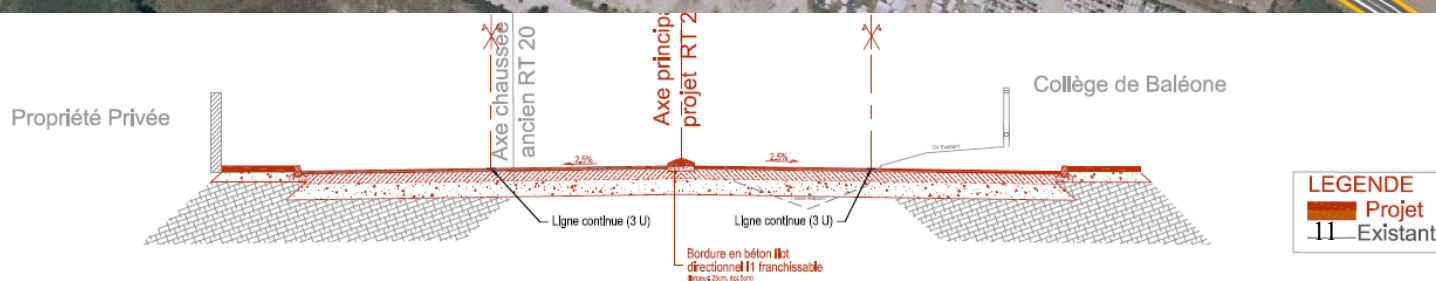


### 3.5) Création d'un boulevard urbain entre le giratoire d'Effrico et le giratoire d'Afa :

Cette section correspond à la partie urbanisée du projet. La vitesse n'excèdera pas les 60 km/h.

La traversée de cette section commerciale nécessite un abaissement de la vitesse par le rétrécissement des voies et la séparation des deux sens de circulation afin d'interdire les dépassements et les mouvements cisailants.

Un accès direct au parking du collège pour les cars scolaires en provenance du nord sera réalisé.

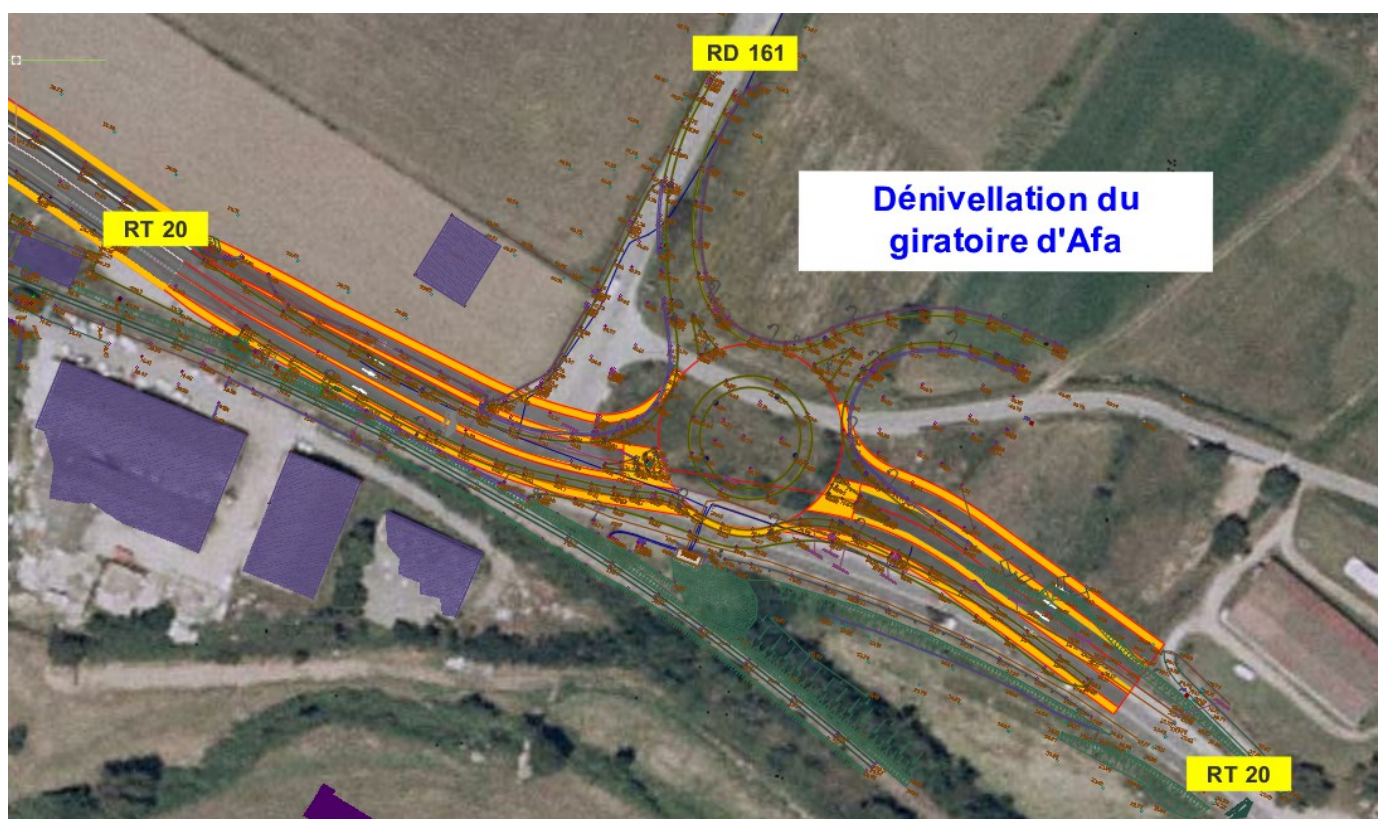




Le profil en travers type en 2x2 voies prévoit une plateforme de 18 mètres de large :

- 2 voies de 3,25 mètres (passage souterrain à gabarit réduit),
- 2 contre allées de 3,5 mètres,
- 2 trottoirs de 1,5 mètres de large,
- la séparation des voies est matérialisée par deux bordures T2 de largeur 0,5 mètres.

3.6) Dénivellation par bas du giratoire d'Afa – passage souterrain à gabarit réduit (PSGR):



A l'instar du carrefour d'Effrico, il est nécessaire de déniveler le giratoire d'Afa. Le profil en long de la RT20 est propice à une dénivellation par le bas par passage souterrain à gabarit réduit.

#### **4) ETUDES EN COURS**

Des études spécifiques sont actuellement conduites par des bureaux spécialisés par métier :

- Etudes environnementales,
- Etudes acoustiques,
- Etudes air et santé,
- Etudes hydrauliques,
- Etudes géotechniques.

La maîtrise d'œuvre est assurée par le Service d'Etudes et Investissements Routiers de la CTC.

#### **5) ESTIMATION SOMMAIRE DES TRAVAUX**

	<b>ESTIMATION HT</b>
Ouvrage PSGR Effrico	6 000 000 €
Ouvrage PSGR Afà	6 000 000 €
Réalisation d'un giratoire intermédiaire	2 000 000 €
Aménagement du giratoire de Caldaniccia	1 000 000 €
Dédoublage RT 20 et contre allées ( génie civil, enrobés, éclairage public, aménagements paysagers, signalisation)	20 000 000€
<b>TOTAL ESTIMATION TTC</b>	<b>35 000 000 €</b>

**Coût de l'opération de la mise à 2x2 voies de la RT 20 entre le PR0 (branche du giratoire de la Gravona) et le PR10 +670 (pont Bonellu) et de l'aménagement des giratoires intermédiaires de Caldaniccia, d'Effrico et d'Afà = 35 000 000 € €HT**

#### **6) ORGANISATION DE LA PROCEDURE DE CONCERTATION**

Il est donc proposé de présenter le projet d'aménagement de la mise à 2x2 voies de la RT 20 entre le PR0 (branche du giratoire de la Gravona) et le PR10 +670 (pont Bonellu) et de l'aménagement des giratoires intermédiaires de Caldaniccia, d'Effrico et d'Afà, lors de la procédure de concertation obligatoire prévue aux articles L 300-2 et R 300-1 à R 300-3 du Code de l'Urbanisme. Les modalités de cette concertation seraient les suivantes :

- transmission du dossier de présentation aux communes d'Aiacciu et de Sarrula è Carcupinu, ainsi qu'à la CAPA,
- présentation du projet au public au travers d'une exposition à la mairie annexe de Sarrula è Carcupinu et aux Services Techniques de la ville d' Aiacciu, pendant trois semaines aux heures d'ouverture habituelles,
- mise en place d'une permanence assurée pendant une demi-journée chaque semaine par un représentant de la Collectivité Territoriale de Corse en vue de renseigner le public,
- publication d'une annonce par voie de presse de la tenue de l'exposition et des demi-journées d'information,
- mise à disposition du public de registres d'observations pendant trois semaines à compter du 1<sup>er</sup> jour de l'exposition,
- consultation des deux municipalités et de la CAPA après achèvement de la consultation du public en mairie,
- à l'issue de l'ensemble de ces opérations, approbation du bilan de la concertation par l'Assemblée de Corse.

**En conclusion, je vous propose de m'autoriser** à lancer la procédure de concertation préalable obligatoire prévue aux articles L 103-2 du Code de l'Urbanisme et de l'article L 122-1 du code de l'environnement, selon les modalités décrites dans le présent rapport.

**Je vous prie de bien vouloir en délibérer**